

# Sur les TERRES du LAURAGAIS



Lettre  
d'information  
communautaire



GRAND ANGLE

SE LANCER DANS  
LE ZÉRO DÉCHET

p.04  
L'ACTU

p.08 - 09  
TDL, COMMENT  
ÇA MARCHE ?

NOV 20 - JAN 21

No. 06

[www.terres-du-lauragais.fr](http://www.terres-du-lauragais.fr)



## Sur les *Terres* du *Lauragais*

► Lettre  
d'information  
communautaire

NOV 20 - JAN 21

No. 06

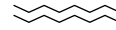
*Directeur de la publication :*  
Christian Portet – *Réalisation :*  
Isabelle Aubry – *Directrice de  
la rédaction :* Elodie Caquineau  
– *Comité de rédaction :* Elodie  
Caquineau, Marjorie Lebleu,  
Sylvie Le Joly, Julie Bugnon,  
Gaëlle Bossard, Delphine  
Legrand, Julie Delque, Stephanie  
Jasses, Romain Veaute, Stephanie  
Adam, Sophie Aubert, Isabelle  
Aubry, Sandrine Gouazé, Paul  
Cizos-Natou.  
*Conception graphique :* Venise  
Abed – *Photos :* Isabelle Aubry  
– *Impression :* BCR imprimeur  
Imprimé à 12 500 exemplaires.



### 3 QUESTIONS À

## CHRISTIAN PORTET

PRÉSIDENT DE LA COMMUNAUTÉ DE COMMUNES  
TERRES DU LAURAGAIS



Nous mettrons en œuvre  
une véritable solidarité  
territoriale...

#### **Pouvez-vous vous présenter succinctement ?**

Je suis Christian PORTE, pour ceux qui ne me connaissent pas encore très bien. J'ai 70 ans, retraité de l'Éducation nationale depuis 10 ans où j'exerçais en tant que professeur d'éducation physique et sportive. Maire de Calmont depuis 1993, Président de SIVOM du canton de Nailloux en 1995, de CoLaurSud en 2002 et de Terres du Lauragais en 2017.

#### **Quel est votre fil conducteur pour ce mandat ?**

L'affirmation que la bonne échelle pour assurer la réussite des projets collectifs, plus particulièrement les projets transverses : c'est la commune ! Je fixerai comme priorité politique de Terres du Lauragais pour ce mandat 2020-2026, l'affirmation du couple commune-communauté de communes comme socle de notre gouvernance. Nous mettrons en œuvre une véritable solidarité territoriale entre les 58 communes membres des Terres du Lauragais. Nous allons nous dépêcher d'oublier cette expression « petite commune » et il n'y aura que des communes.

#### **Quelles sont pour vous, les priorités pour la réussite de notre territoire ?**

Pour la réussite de notre communauté de communes, de notre territoire, de nos com-

munes, j'ai identifié les priorités politiques suivantes :

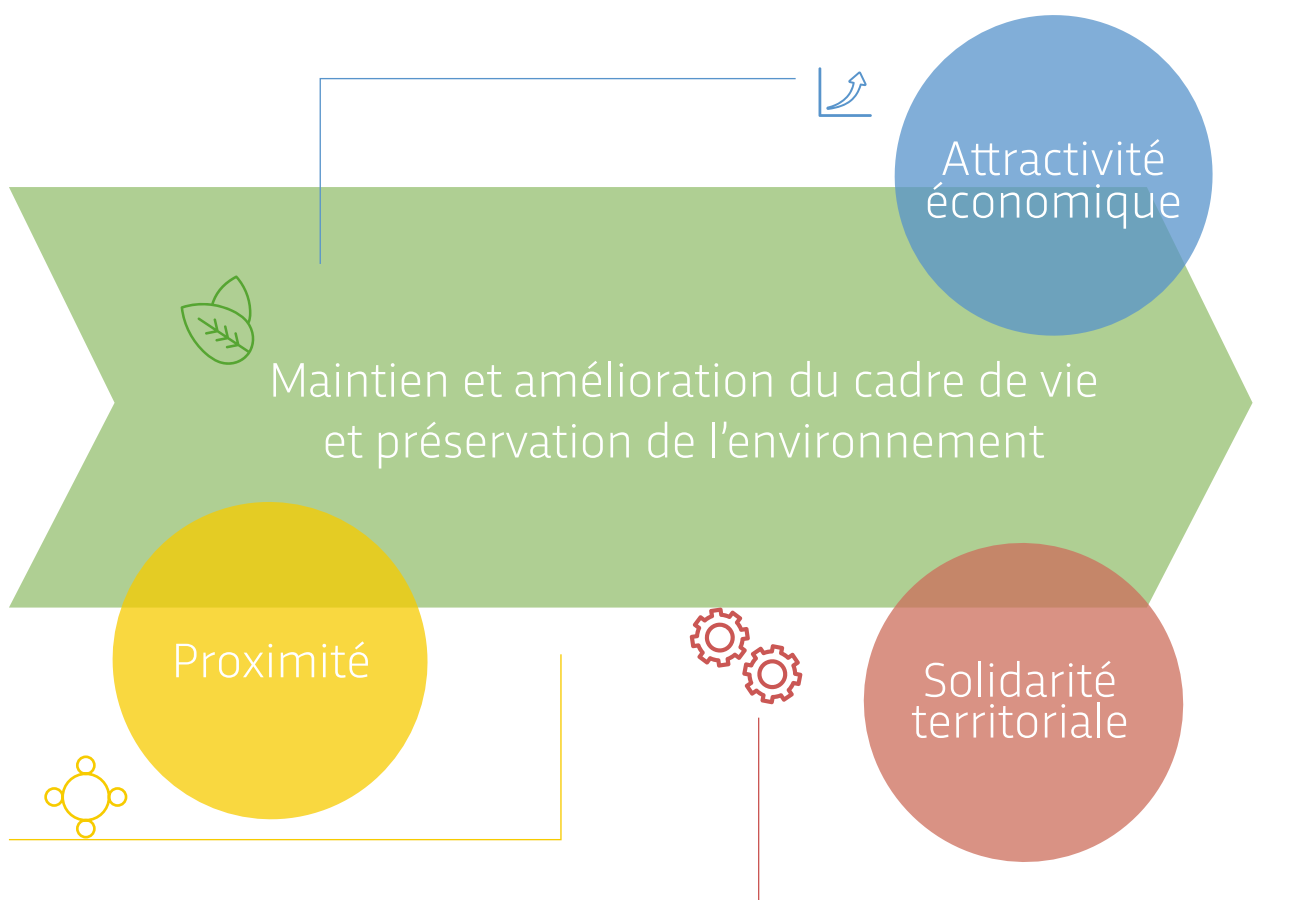
- Le diagnostic et l'étude de prospective financière comme outil, indispensable à la mise en œuvre de nos projets,
- L'appropriation par les élus du projet de territoire pour l'amender éventuellement et le décliner très rapidement en actions concrètes,
- L'élaboration de notre stratégie de développement économique, synonyme de création d'emploi et d'aménagement du territoire,
- La co-construction du projet social de territoire grâce au travail collaboratif de diagnostic réalisé par l'observatoire social du Conseil départemental de la Haute-Garonne et les services de Terres du Lauragais,
- La réalisation du schéma de développement touristique et culturel : outil indispensable à la réussite de ce volet économique majeur pour rayonner sur l'ensemble de nos communes porteuses de valeurs historiques et patrimoniales.
- La protection de l'environnement, de notre cadre de vie, et de notre qualité de vie, qui ont été clairement identifiés comme valeur transversale dans notre projet de territoire.

La mise en œuvre des politiques environnementales contenues notamment dans le Plan Climat Air Energie Territorial et les décliner localement pour nous au niveau des déchets, des mobilités des transports, de la transition énergétique et notamment des ressources.

# UNE STRATÉGIE GUIDÉE PAR DES VALEURS PARTAGÉES

---

**4 valeurs principales** ont été définies par Terres du Lauragais. Véritables idées forces fédératrices des élus du territoire, elles constituent le socle des actions qui seront mises en place par l'intercommunalité.



# L'ACTU

## LE PÔLE COCAGNE

### POUR VOS SERVICES DE PROXIMITÉ



Ce projet co-construit en partenariat avec la mairie de Nailloux accueillera en 2021 les services du secteur sud de Terres du Lauragais :

- La Maison France Services,
- Le service des aides à domicile,
- Le bureau d'accueil du Relais d'Assistant.e.s Maternel.le.s,
- L'accueil de la Petite Enfance (réservation, information, traitement des dossiers)
- L'accueil de l'Enfance Jeunesse (réservation, information, traitement des dossiers)
- Le bureau des permanences pour l'instruction des dossiers d'urbanisme
- Le bureau de permanence des élus
- Une salle de réunion ....



## RAM DE NAILLOUX

### CRÉATION D'UN LOCAL DÉDIÉ

Depuis 2009, la Mairie de Nailloux a été d'un grand soutien envers le Relais d'Assistant.e.s Maternel.le.s Intercommunal (RAM), en mettant à sa disposition un bureau en rez-de-jardin de la maison des associations et deux accès hebdomadaires à la salle polyvalente. Compte tenu de la fréquentation importante de ce lieu par les professionnelles de l'accueil individuel du jeune enfant, les élus municipaux et communautaires ont souhaité soutenir davantage encore l'accueil des assistantes maternelles.

Pour cela, ils ont pensé à la création d'un local tout spécialement dédié au RAM. Aussi, l'ancien bureau du Relais et deux autres bureaux attenants se sont transformés en une très belle pièce d'accueil grâce au soutien financier de la CAF et à la coordination des équipes techniques de la Mairie de Nailloux et de Terres du Lauragais. C'est en moins de trois semaines que l'équipe des services techniques de la Communauté de Communes a complètement transformé le local : abattage des cloisons, peinture, pose de parquet, installation d'un point d'eau enfant et adulte, construction d'une mini-pièce de toilettes pour enfant.



## LA COMMERCIALISATION DE LA ZONE D'ACTIVITÉS "CAMAVE III" EST TERMINÉE

La zone d'activités de la Camave III à Villefranche de Lauragais est désormais pourvue de ses nouveaux acquéreurs.

Nous souhaitons la bienvenue aux entreprises Créa Ongles, APV Pay-sages, You Can et OGF.

Il s'agit respectivement d'activités de distribution de prothèse ongu-laire et esthétique, paysagiste, espace de co-working et crématorium. En parallèle, nous travaillons sur l'extension de cette zone dans le but de pouvoir accueillir de nouvelles entreprises d'ici 2022.

Son emplacement géographique en proximité de l'échangeur auto-routier en fait son principal atout et des entreprises sont d'ores et déjà prêtes à investir les lieux !

+ d'info : [economie@terres-du-lauragais.fr](mailto:economie@terres-du-lauragais.fr)

## LANCEMENT DE LA 4<sup>ÈME</sup> ÉDITION DE L'APPEL À PROJET MANIFESTATIONS ET ACTIONS CULTURELLES

Terres du Lauragais lance pour l'année 2021 son appel à projet dédié au financement des projets culturels associatifs de dimension intercommunale. Le taux de financement intercommunal oscille entre 10 et 30% . Le montant de l'aide est plafonné à 2 500 €.

La date limite du dépôt des dossiers de candidature est fixée au 31 décembre 2020.

Le dossier est téléchargeable sur [www.terres-du-lauragais.fr](http://www.terres-du-lauragais.fr)

+ d'info : [sylvie.lejoly@terres-du-lauragais.fr](mailto:sylvie.lejoly@terres-du-lauragais.fr)



## DES FONDS DE SOUTIEN EN FAVEUR DES ENTREPRISES

La crise liée au COVID 19 a fortement impacté les entreprises. La région Occitanie et le Conseil Départemental 31 ont donc décidé de les soutenir par le biais de fonds exceptionnels.

**Fonds L'Occal** : soutenu par la Communauté de Communes Terres du Lauragais, la Région et ses partenaires ont décidé d'œuvrer en faveur du redémarrage des entreprises du tourisme, du commerce et de l'artisanat de proximité :

- Aides à la trésorerie par des avances remboursables

- Subventions pour soutenir les investissements matériels pour des aménagements liés aux contraintes sanitaires et la relance de l'activité

NOTA BENE : Les critères vont être élargis pour bénéficier à un plus grand nombre

**Fonds de Solidarité Exceptionnel du Conseil Départemental 31** : en faveur des travailleurs indépendants, artisans, commerçants, professions libérales, agriculteurs et conjoints collaborateurs, n'ayant touché aucun des dispositifs existants, notamment le Fonds de Solidarité National et Régional.

+ d'infos : [economie@terres-du-lauragais.fr](mailto:economie@terres-du-lauragais.fr)

# À CÔTÉ DE CHEZ VOUS



© Pixabay

## TOURISME NOËL ICI ET PAS AILLEURS !

L'hiver approche à pas feutrés, et avec lui l'envie de se retrouver en famille ou entre amis pour célébrer les traditionnelles fêtes de fin d'année.

Et si vous vous retrouviez en petit comité dans une ancienne ferme Lauragaise au calme avec vue sur les Pyrénées ou dans une vaste maison disposant de toutes les commodités : espace bien-être, cheminée, espace détente avec jeux... ?!

Et que serait l'hiver sans de bons petits plats mijotés? Par chance vous pourrez déguster le restaurant qui saura satisfaire toutes vos envies : foie gras maison, traditionnel cassoulet, délicieuse croustade... nos restaurateurs sauront vous régaler de leurs merveilleuses recettes.

### Réservez votre visite !

Pour profiter en famille de ces deux semaines de vacances hivernales, offrez à vos enfants ou petits-enfants la découverte du monde fascinant des céréales et des meuniers au **Moulin à Six Ailes de Nailloux**. En ce qui concerne les plus grands, ils seront ravis de suivre une **visite guidée du parc éolien d'Avignonet-Lauragais** pour comprendre comment fonctionnent ces géants d'acier veillant sur nos collines. Il est bien sûr indispensable de **s'inscrire auprès de l'Office de Tourisme** car les places sont limitées !

OFFICE DE TOURISME INTERCOMMUNAL

Tél : 05 62 57 09 68

accueil@lauragaistourisme.fr





# Un nouveau site internet et le retour de Lauragais Tourisme

Une nouvelle ère digitale !

Une nouvelle stratégie digitale, plus moderne et plus directe est nécessaire pour notre Office de Tourisme Intercommunal, pour favoriser son positionnement dans le paysage touristique régional.

Une refonte totale du site internet a été engagée, il était jusqu'à présent un outil partagé par les 4 Offices de Tourisme du PETR\* Pays Lauragais. L'occasion également de se réapproprier notre marque historique «Lauragais Tourisme», créée par la Communauté de Communes Co.Laur.Sud en 2011, en lui donnant de nouvelles couleurs ! Pour compléter cette mutation, un repositionnement a été fait sur les outils digitaux associés tels que la page Facebook et le compte Instagram.




Des infos utiles toute l'année !

Ce site internet invite à une belle (re)découverte de notre destination, et se veut d'être une source d'inspirations pour les habitants. Retrouvez tous les lieux de visites, les activités de loisirs et de plein air, l'agenda des manifestations, la liste complète des hébergements et des lieux de restauration de votre Communauté de Communes.

Des espaces plus spécifiques sont réservés aux sorties en groupes, aux relations presse et aux professionnels du tourisme.

\*Pôle d'Équilibre Territorial et Rural



[www.lauragais-tourisme.fr](http://www.lauragais-tourisme.fr)   
 @LauragaisTourisme   
 #LauragaisTourisme 



## IDÉE CADEAU 100 % LOCAL

Amateurs de gastronomie ou d'artisanat, nous vous donnons rendez-vous à la boutique de spécialités régionales "Le Comptoir d'Isatis" pour trouver la bonne idée cadeau !

Située sur la place de Nailloux Outlet Village, cette enseigne privilégie **les circuits courts et les produits phares du Sud-Ouest** : le cassoulet du Lauragais, le foie gras, les vins régionaux d'Occitanie, les miels, la violette de Toulouse et de nombreux produits du terroir. Des créateurs perpétuent également les savoir-faire locaux : bijoutiers, potiers, céramistes, et fabricants de textile ou de produits cosmétiques à base de pastel.

Adresse incontournable pour **la réalisation de paniers cadeaux en toute occasion**, l'équipe du Comptoir d'Isatis vous accompagne dans votre recherche. En cette fin d'année, faites le bon choix et offrez à vos proches un souvenir qui ne les laissera pas indifférents. Des offres sont également réservées aux professionnels pour les cadeaux de fin d'année aux collaborateurs ! Pensez-y !

@ComptoirIsatis 

# GRAND ANGLE

## Ma recette zéro déchet

### Shampooing avoine et ylang ylang

Pour cheveux secs, cassants, fins

#### Matériel

- 1 bol résistant à la chaleur
- 1 casserole pour le bain-marie
- 1 balance
- Mini fouet ou spatule
- 1 moule (cavité 100 g)

#### Ingrédients

- 70 g de tensioactif SCI
- 20 g de beurre de murumuru
- 3 g de phytokérateine en poudre
- 3 g de poudre d'avoine
- 2 g de glycérine végétale
- 2 g d'eau de source

#### Facultatif

- 10 gouttes d'huile essentielle d'Ylang- Ylang

#### Mode opératoire

Versez tous les ingrédients un à un, à l'exception de l'huile essentielle, dans le bol. Faites fondre le tout au bain-marie de manière à obtenir une crème épaisse mais homogène. Hors du feu, mélangez la préparation délicatement, puis quand vous pouvez toucher le bol sans vous brûler, rajouter l'huile essentielle. Homogénéisez avec une spatule. Versez la préparation dans le moule et tassez fermement. Laissez durcir pendant une nuit puis démouler. Laissez sécher le shampooing entre 48 heures et 3 jours à l'air libre avant la première utilisation.

#### Utilisation

Mouillez votre chevelure puis frottez le shampooing solide sur votre crâne pendant plusieurs secondes, jusqu'à l'obtention d'une mousse. Rincez abondamment.

## Se lancer dans le zéro déchet

Rencontre avec Mathilde, une jeune architecte qui prône les valeurs du zéro déchet.



«Chaque produit que j'utilise je le perçois comme un futur déchet potentiel, alors je fais mes choix en fonction.»



Nous sommes chaleureusement reçues dans sa charmante maison de village, rénovée par ses soins. Nous montons dans sa cuisine lumineuse et elle nous invite à regarder tous les cosmétiques et produits ménagers qu'elle a l'habitude de fabriquer elle-même : savon, shampooing, lessive, dentifrice, exfoliant, masque pour les cheveux, détachant, etc... Ensuite, elle nous montre les livres d'où elle tient toutes ces recettes puis nous présente les produits qu'elle a confectionné grâce à l'une de ses passions : la couture. Une charlotte en tissu, des emballages en tissus de coton et cire d'abeille, un rouleau d'essuie-tout lavable en coton et éponge, des lingettes démaquillantes, des éponges tawashi fabriquées avec des vieux t-shirts entre autres...

Pour Mathilde la transition vers le zéro déchet est venue grâce à son amour pour la couture, avec l'envie de créer ses propres objets. Petit à petit, son mode de consommation a changé : plutôt le vrac, le marché de proximité et l'achat via « La Ruche qui dit Oui », plateforme en ligne qui propose d'acheter des produits directement auprès des producteurs locaux, sans intermédiaire, ce qu'elle préfère aux produits industriels qui ne sont pas toujours très bon pour la santé.

Sa poubelle aussi a changé, un compartiment pour le tri, un autre pour les ordures ménagères résiduelles qui ont d'ailleurs bien diminuées depuis l'acquisition d'un composteur qui est installé dans son jardin. Derrière elle, une yaourtière prépare sept petits pots sucrés et naturels avec du lait bio d'un producteur local. « Depuis qu'on a la machine, on a

aussi éliminé les pots plastiques dans notre poubelle », dit-elle fièrement. Au début, son petit ami était réticent à ce changement, mais progressivement elle a réussi à l'amener vers cette transition avec des petits gestes du quotidien : « quand on a plus de lessive, et bien le soir on fabrique de la lessive », dit-elle paisiblement. « Le temps qu'on passe à la maison on ne le passe pas au supermarché, c'est très agréable. »

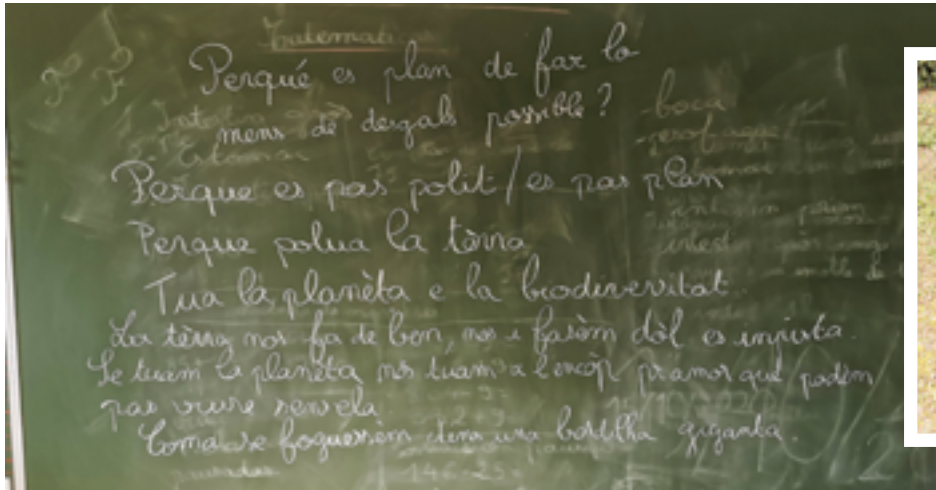
Si elle a un conseil à donner pour ceux qui envisageraient de faire cette transition, ça serait de commencer petit à petit, de prendre le temps de s'imprégner des nouvelles habitudes. Cette nouvelle façon de consommer est aussi un moyen de prendre du plaisir en faisant soi-même mais aussi de faire plaisir aux autres : « J'en profite pour créer des cadeaux zéro déchet, ça permet de donner des outils et des idées à nos amis. Puis ça fait des jolis cadeaux personnalisés. » Et elle rajoute, « aujourd'hui je vois les choses sous un nouvel angle, chaque produit que j'utilise, je le perçois comme un futur déchet potentiel, alors je fais mes choix en fonction. »

En tant qu'architecte, elle aimerait que la filière du bâtiment puisse aussi évoluer dans ce sens. Cependant, dans la pratique c'est encore très compliqué de faire des chantiers plus responsables, plus respectueux de l'environnement, rien que le tri des matériaux en vue de leur recyclage n'est pas toujours effectué. C'est tout un état d'esprit qui doit évoluer et un savoir-faire à acquérir afin que cela devienne des habitudes.



# LA CALENDRETA LAURAGUÉS,

## UNE ÉCOLE QUI TRI ET QUI COMPOSTE



Un enfant s'occupe d'amener les biodéchets au composteur

Sur le tableau s'affichent les réponses des enfants face à la question "Pourquoi faut-il faire moins de déchets ?" « Parce que ce n'est pas joli et ce n'est pas bien. Parce que l'on tue la planète et la biodiversité. La terre nous fait du bien et nous lui faisons du mal, c'est injuste. Si on tue la planète on se tue à soi-même par ce qu'on ne peut pas vivre sans elle. C'est comme si on vivait dans une poubelle géante. »

Les enfants sont sensibilisés depuis leur plus jeune âge au tri, à l'environnement et au respect de la nature.

Cette année l'école organise un projet autour du recyclage, et en 2021 il y en aura un autour de la protection animale.

Pour eux, l'utilisation de matériel réutilisable est essentielle, par exemple, au lieu de coller les feuilles d'exercices sur des pages blanches, l'école a opté pour faire des trous dans les photocopies et les ranger directement dans des classeurs. Les

enfants par ce petit geste apprennent à réduire leurs déchets, il n'y a plus de pot de colle vide à jeter à la poubelle ni des feuilles blanches gaspillées.

Pour ce qui est du matériel pour les arts plastiques, ils réutilisent les rouleaux de papier toilette ou les boîtes à mouchoirs pour construire des objets.

Pour gérer le tri à l'école c'est facile, les enfants apprennent dès leur entrée à l'école à séparer les déchets et les mettre au bon endroit, soit dans la poubelle jaune, soit dans la noire ou dans le composteur. Ensuite, c'est eux-mêmes qui s'occupent de sortir les différentes poubelles à tour de rôle.

## ▶ DIAGNOSTIC DE COMMUNICATION : VOTRE PARTICIPATION ACTIVE À L'ENQUÊTE DÉCHETS A ÉTÉ PRÉCIEUSE ET NOUS VOUS EN REMERCIONS.

Parce que le Territoire Sud Terres du Lauragais est soucieux de la qualité de son service offert aux administrés et aux professionnels en matière de gestion globale des déchets, un diagnostic mesurant la perception des habitants du territoire de la Communauté de Communes Terres du Lauragais (échantillon représentatif de 780 personnes résidant sur le territoire) a été mené durant ces trois derniers mois sur cette thématique.

Collecter plus d'emballages ménagers sur le territoire Terres du Lauragais est l'une des préoccupations quotidiennes du département Environnement - déchets.

La loi de Transition énergétique pour la croissance verte modifie depuis ces dernières années le paysage de la collecte des déchets en France, notamment en raison de l'extension des consignes de tri à tous les emballages en plastique et bientôt le déploiement de la collecte des biodéchets à la source.

Pour garantir l'atteinte des objectifs fixés par le ministère de la Transition écologique et solidaire, la Communauté de Communes Terres du Lauragais s'emploie à préparer au mieux ses outils de communication. A l'issue du questionnaire diffusé via différents canaux vous avez été plus de 70% à nous signaler que la CCTdL ne communique pas efficacement concernant la gestion globale des déchets du territoire. Fort de ce retour, nous nous engageons à redoubler d'efforts pour améliorer nos actions de communication sur ce sujet.

Voici d'autres enseignements que révèle l'enquête :

**3/4**

des habitants du territoire pensent que **trier ses déchets est un geste facile ou très facile à effectuer.**

**D'ailleurs, la très grande majorité des habitants du territoire déclare effectuer le geste de tri :**

**92%** 

déclarent trier les papiers, journaux, revues, magazines et vos emballages en verre.

**94%** 

déclarent trier les emballages plastiques type bouteille et flacon.

**96%** 

déclarent trier les cartons et emballages cartonnés

Certes, ces résultats doivent être nuancés : les non-trieurs ont tendance à moins répondre à ce type d'enquêtes que les trieurs. Ils sont néanmoins très encourageants et nous permettent d'envisager un passage à l'extension des consignes de tri à tous les emballages ménagers en plastique avec beaucoup de sérénité.

**Sachez que nous avons entendu votre avis. Nous nous employons dès à présent à mobiliser pour que les moyens nécessaires pour que demain vous puissiez percevoir nos efforts.**

## FOCUS



# TERRES DU LAURAGAIS

## COMMENT ÇA MARCHE ?

### LES 12 COMMISSIONS INTERCOMMUNALES

Il existe 12 commissions thématiques de travail permanentes. Ces commissions sont composées de conseillers communautaires désignés à la proportionnelle de groupes politiques.

Elles permettent désormais aux élus d'œuvrer en toute transversalité et de porter des actions et les politiques communautaires. Ces commissions sont chargées d'étudier les dossiers de leurs compétences et de préparer les délibérations et décisions qui seront prises en Conseil communautaire. Elles ont un rôle administratif.

Ces commissions n'ont pas de pouvoir de décision. Elles émettent un avis sur les dossiers qu'elles instruisent, à la majorité des membres présents, sans qu'un quorum de présence soit exigé.



**Commission 1 :** "Aménagement du territoire (urbanisme, SCOT, Planification, PLUi)"

**Commission 2 :** "Solidarité territoriale (Conférence des Maires\* – pacte de gouvernance, conseil de développement, règlement intérieur)"

**Commission 3 :** "Economie : finances, budget, achats publics"

**Commission 4 :** "Développement et attractivité économique (commerce artisanat, zone d'activité, agriculture)"

**Commission 5 :** "Tourisme et culture (Office du tourisme, patrimoine, sentiers de randonnée, canal du midi)"

**Commission 6 :** "Environnement (déchets, eau, assainissement et GEMAPI)"

**Commission 7 :** "Action sociale (CIAS, service à la personne, insertion, Maison France Service)"

**Commission 8 :** "Bâtiments, espaces verts (prestation aux communes, grands travaux)"

**Commission 9 :** "Protection de l'environnement (PCAET, transition énergétique, mobilité et transport)"

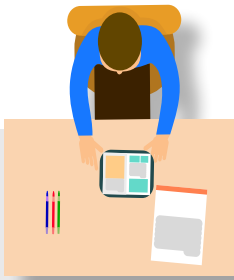
**Commission 10 :** "Voirie"

**Commission 11 :** "Petite Enfance (Crèche, RAM, LAEP)"

**Commission 12 :** "Enfance jeunesse sport et vie associative (ALAE, ALSH, vie associative, MAJ, ALAC)"

#### \*LA CONFERENCE DES MAIRES DANS LE CADRE DU PACTE DU GOUVERNANCE

Elle regroupe les 58 maires des communes composant la Communauté de communes et le Président de Terres du Lauragais. Elle exprime des demandes collectives, est informée des solutions proposées, suit l'activité de Terres du Lauragais, l'avancement des opérations et le projet de développement du territoire.



## LE PRÉSIDENT

Élu par les délégués des communes au Conseil communautaire, il propose et met en œuvre les politiques communautaires en exécutant les décisions prises par le Conseil et le Bureau communautaire. Il peut, lui-même, prendre des arrêtés par délégation du Conseil communautaire ou attribution légales.

## LE CONSEIL COMMUNAUTAIRE, ASSEMBLÉE DÉLIBÉRANTE DE LA COM COM

Il est composé des 83 délégués communautaires titulaires. Il se prononce sur les actions et les projets de la Communauté de communes et se réunit au minimum une fois par trimestre. Une fois par mois en moyenne au sein de la communauté de communes de Terres du Lauragais



LES INSTANCES POUR DÉCISION



De gauche à droite : MENGAUD Marc, PIC NARDESE Lina, FEDOU Nicolas, HEBRARD Gilbert, GLEYSES Lison, ADROIT Sophie, CASSAN Jean Clément, PORTET Christian, HAYBRARD DANIELI Isabelle, RAMADE Jean-Jacques, CANAL Blandine, SIORAT Florence, GUERRA Olivier.



## LE BUREAU EXÉCUTIF

Il est composé du Président, des 12 Vice-présidents, des 12 autres membres du bureau. Il examine les projets proposés par les commissions, arrête les stratégies globales et les soumet à l'avis du Conseil communautaire.



## LE CONSEIL DE DÉVELOPPEMENT

Un organe de concertation pour favoriser la participation citoyenne.

La communauté de communes a fait le choix de créer son conseil de développement.

Il s'agit d'un organe de concertation composé de représentants des milieux économiques, sociaux, culturels, éducatifs, scientifiques, environnementaux et associatifs situés dans le périmètre intercommunal.

Il comporte 12 membres et sera principalement consulté sur la définition et le suivi des actions concrètes du projet de territoire. Il peut aussi donner son avis ou être consulté sur toute autre question relative à ce périmètre.



# Vous avez besoin de nos services ?

## Promotion du territoire



**Economie**  
(dont Zones d'Activités)



**Culture**



**Urbanisme**



**Tourisme**

## Petite enfance



**Crèches**



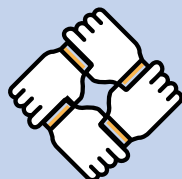
**RAM**



**LAEP**  
Lieu d'Accueil  
Enfants Parents

## Action Sociale

## Service à la personne



## Enfance



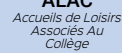
**ALAE**  
Accueils de Loisirs  
Associés à l'Ecole (secteur sud)



**MAJ**  
Les maisons des jeunes



**ALSH**  
Accueils de Loisirs  
Sans Hébergement



**ALAC**  
Accueils de Loisirs  
Associés Au Collège



**Animateur sportif**



**Chantier d'insertion**

## Services à la personne



**MFS**  
Maison France Services



**TAD**  
Transport à la demande

## CIAS



**MARPA**  
Maison d'Accueil et  
Résidence Pour l'Autonomie

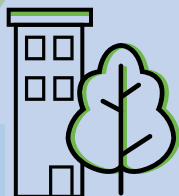


**Portage de Repas**



**SAAD**  
Service d'aide et  
d'accompagnement  
à domicile

## Environnement et patrimoine



## Patrimoine



**Bâtiments**



**Voirie**



**Espaces verts**



**Chantier d'insertion**



**GEMAPI**  
Gestion des milieux  
aquatiques et prévention  
des inondations

## Environnement



**Déchetterie**



**Collecte des déchets**



**Ambassadeur du tri**

## Nous contacter

[www.terres-du-lauragais.fr](http://www.terres-du-lauragais.fr)

05 31 50 45 50

[accueil@terres-du-lauragais.fr](mailto:accueil@terres-du-lauragais.fr)

# JESS'&CO,

au service des producteurs  
et des habitants du Lauragais !

Habitante de Villefranche de Lauragais, Jessica a décidé pendant le confinement de développer un site e-commerce de vente et livraison de produits locaux. « *Mangez sain et local dans le Lauragais* », telle est sa devise !

N'étant pas épanouie dans son travail, cette jeune entrepreneuse avait l'impression de passer à côté de sa vie. Elle souhaitait avant tout, œuvrer pour le bien-être des habitants du territoire, de la planète et favoriser un autre mode de consommation.

Tout a débuté pendant la période de confinement : « *J'ai dans un premier temps développé mon activité par le biais d'un site e-commerce, et démarché les producteurs pour savoir s'ils étaient intéressés par le projet. Les producteurs n'ont pas le temps de s'occuper de la partie commerciale et de mettre en valeurs leurs produits. JESS'&CO leur permettait de bénéficier de ces services. J'ai donc eu beaucoup de retours favorables.* »

Afin de financer sa boutique en ligne, Jessica a lancé une cagnotte participative via *Miimosa*, qui lui a permis de couvrir l'intégralité de ce budget. Elle a eu aussi recours à un crédit bancaire afin de prendre en charge les frais annexes. Ce projet lui tenait à cœur, elle n'a donc pas hésité à se lancer dans cette nouvelle aventure. En septembre, JESS'&CO voyait le jour.

Depuis, Jessica s'est associée à une quinzaine de producteurs de légumes, viande de porc et de veau, produits laitiers, farines, miels, tisanes, savons, cosmétiques... « *Aujourd'hui, ceux sont les producteurs qui me contactent, et j'en suis ravie car mon objectif initial était de venir les aider dans la commercialisation de leurs produits.* »

Le concept est très simple, les clients commandent avant le lundi 12h pour une livraison le jeudi après-midi dans les sect-



+ [www.jessetco.fr](http://www.jessetco.fr)

J'en suis ravie car mon objectif initial était de venir les aider dans la commercialisation de leurs produits.

eurs géographiques de Villefranche de Lauragais, Nailloux et Baziège et le vendredi dans les environs de Saint-Félix-Lauragais, Salles-sur-l'Hers et Labastide D'Anjou.

Jessica déborde d'imagination pour faire évoluer son entreprise: avoir un local, un point de retrait ou encore sa propre camionnette, comme cela se faisait auparavant. Elle désire également démarcher les entreprises implantées sur le territoire et ses alentours.

 Julie Bugnon

## ▶ EXTENSION DE LA ZONE D'ACTIVITÉS « VAL DE SAUNE » À SAINTE FOY D'AIGREFEUILLE

L'extension de la zone d'activités de Sainte Foy d'Aigrefeuille a été réceptionnée à l'été 2019 et se retrouve en grande partie occupée. Sa proximité de Toulouse en fait son atout majeur, profitant ainsi de l'aire urbaine métropolitaine et de l'attractivité de ses nombreuses activités.

Des food-trucks y sont également présents afin de sustenter les salariés des entreprises quelques jours par semaine.

**Vous avez un projet et souhaitez trouver un terrain pour vous y installer ? N'hésitez pas à contacter le service économie pour en étudier sa faisabilité !**

+ d'infos : [economie@terres-du-lauragais.fr](mailto:economie@terres-du-lauragais.fr)

5  NOUVELLES  
ACTIVITÉS

fraîchement installées ou en devenir : Bois Design (réalisation d'aménagements extérieurs en bois), Sanizinc (travaux de couverture, zinguerie), Saunelec (travaux d'électricité générale), SonoToulouse (cabine de traduction et matériel de sonorisation) et Conseil-et-Technique (bureau d'études ingénierie)

3  LOTS RESTANT À  
COMMERCIALISER DE  
3 À 5 000 M<sup>2</sup>

350  EMPLOIS AU TOTAL SUR LA ZONE

# Maison France Services

Le service s'est adapté à la crise sanitaire et a renforcé son accompagnement à distance grâce au mandat téléphonique.

La Maison France Services Terres du Lauragais basée à Nailloux accompagne chacun.e dans ses démarches de la vie quotidienne sur les thématiques variées : famille, retraite, santé, emploi-formation, logement...

Et pas besoin de se rendre dans les locaux. Il vous suffit bien souvent d'appeler pour être aidé.e à distance. Témoignages.

V.A – 58 ans – Lanta

## Pourquoi avez-vous fait appel à la France Services ?

J'ai contacté la France Services pour avoir des informations sur ma future retraite. J'essayais de joindre la CARSAT sans succès et ma mairie m'a orientée vers la Maison France Services.

## Est-ce que votre appel à la France Services a répondu à vos attentes ?

Oui, complètement ! J'ai pu avoir les informations dont j'avais besoin et tout m'a été clairement expliqué.

## Comment jugez-vous l'accueil à la France Services ?

Très bien, rien à dire ! L'animatrice a été très agréable et les explications très claires.



A.S – 57 ans - Nailloux

## Pourquoi avez-vous fait appel à la France Services ?

J'ai été dirigé vers la Maison France Services à un moment où je vivais mal le fait de stagner dans ma recherche d'emploi. En effet après des problèmes de santé importants je n'arrivais pas à retrouver de poste malgré un bilan de compétences et l'obtention d'une qualification après une formation professionnelle de reconversion.

## Est-ce que votre appel à la France Services a répondu à vos attentes ?

Oui, grâce à la maison France Services, j'ai pu avancer dans l'acceptation de ma situation, et j'ai intégré les chantiers d'insertion de la communauté de communes.

En parallèle les animatrices France Services m'ont permis d'ouvrir mes droits dans le domaine de la santé avec la demande d'une pension d'invalidité, et de mettre à jour ma situation administrative auprès des impôts, de la sécurité sociale, de la CAF ... Je me suis senti au fur et à mesure plus léger d'autant plus qu'on a pu faire des démarches par téléphone sur mes temps de pause.

Côté emploi, j'ai été recruté comme agent technique dans une commune proche de chez moi et aujourd'hui je vais être titularisé fonctionnaire par cette mairie.



« Orientée par le maire de sa commune, Sandrine nous a contactées pour la première fois car elle se trouvait dans une situation financière difficile liée au confinement. Elle est bénéficiaire de minimas sociaux, effectuant habituellement des heures de ménage pour un apport de ressources complémentaires. Le confinement ne lui permettait plus de travailler. Je l'ai donc mise en relation avec la Maison des Solidarités du département de la Haute-Garonne. Elle a ainsi pu bénéficier d'un bon solide d'une valeur de 150€. Je lui ai également communiqué la liste et les coordonnées des associations caritatives proches de chez elle et elle a ainsi pu récupérer des colis alimentaires. »

**Julie, Animatrice Maison France Services**

« J'ai été appelée par une personne pour un besoin de conseil juridique suite à une séparation pendant le confinement. Après lui avoir apporté de l'information sur ses droits en rapport à sa situation, et sur les différentes démarches à effectuer, je lui ai également expliqué comment se mettre en relation avec les différents partenaires. Elle a ainsi pu bénéficier d'un rdv gratuit avec un avocat dans le cadre des permanences du Centre d'Accès au Droit de la Haute-Garonne dans les locaux de la Maison France Services. Ce service proche de chez elle a facilité ses démarches et a limité ses déplacements, dans le contexte de la crise sanitaire. »

**Stéphanie, Animatrice Maison France Services**




## Plus d'info

TéL. 06 60 94 95 34

franceservices.sud@terres-du-lauragais.fr





 @orchestresdemos

 **DÉMOS**  
TOULOUSE MÉTROPOLE  
DÉPARTEMENT DE LA HAUTE-GARONNE  
FRANCE

## L'ATELIER de l'Orchestre Démos a repris !

Lundi 8 octobre 2020. Il est 17h40. Les enfants entrent dans l'enceinte du centre de loisirs intercommunal. Ils arrivent des écoles de Montclar-Lauragais, de Tarabel, de Villefranche-de Lauragais, d' Avignonet-Lauragais, de Sainte-Foy-d'Aigrefeuille, et pour les plus grands, des collèges de Caraman, Saint-Pierre-de Lages et d'Ayguevives. Ils sont accueillis par Maëlys et Stanislas, leurs musiciens intervenants, et Cécile, la référente sociale, qui assure le lien entre les familles, les enfants et les musiciens.

Crise sanitaire oblige, les 15 enfants portent tous le masque qu'ils ôtent une fois assis, prêts à jouer de la clarinette ou de la flûte traversière. Les conditions de jeu ont changé depuis leur première année : leur espace de jeu est désormais délimité mais l'énergie du groupe est toujours la même. Chacun a repris ses marques. Trois nouvelles têtes ont intégré depuis peu le groupe : il s'agit de Matéo, Naëlys et Auguste.

Au programme de cette séance, la préparation du premier concert de l'Orchestre Démos (Dispositif d'Éducation Musicale et Orchestrale à Vocation Sociale). On écoute donc, concentré, les airs interprétés par Maëlys et Stanislas. On s'imprègne, on devine les notes et puis on se lance, on rejoue l'air devant ou avec ses camarades. Un « *couac* », un « *canard* » ? Ce n'est pas grave. On intègre les recommandations et on retente l'air exécuté. L'approche pédagogique est spécifique. Elle privilégie l'apprentissage musical en groupe et favorise l'entraide et la stimulation entre les enfants. Prévu initialement le 22 novembre, le concert aurait dû réunir les 105 enfants participant à cette opération.

Au cours de cette deuxième saison, les enfants travailleront à l'instrument deux œuvres classiques, Le chœur des bohémiennes de la Traviata de Verdi et Le choral de Schumann -opus 68 ainsi qu'un chant. Ils commenceront également à aborder le solfège.

 Sylvie Le Joly

# Henri Astorg, le dénicheur de sentiers

Retraité actif, cet homme curieux a toujours eu une passion pour la nature et l'histoire des objets anciens. Convaincu de la dimension touristique du Lauragais, il en a arpenté, à la demande de l'intercommunalité, les terres agricoles pour dénicher de nouveaux sentiers. Cinq nouvelles boucles intercommunales labellisées Promenade et Randonnée (PR) seront ainsi inaugurées dans le secteur de Caraman au printemps 2021.

## Comment vous présenteriez-vous ?

«J'ai 74 ans. Je suis né à Caraman.» Cuisinier de formation, il quitte le restaurant familial à Caraman pour parcourir les quatre coins de France tout en faisant une escale aux Îles Canaries. Il se considérait alors comme un hôtelier et non comme un cuisinier. «L'hôtelier, c'est celui qui reçoit les clients comme des amis à la maison». Il devient ensuite pendant trente ans enseignant dans des lycées hôteliers. La transmission est un sacerdoce. «Je me souviens de cette époque où j'intervenais dans une classe francophone, une superbe expérience de diversité culturelle où se croisaient des élèves d'origine marocaine, nigériane, danoise, costaricaine ... ».

Il voue une passion également pour les phonographes. «Tout a commencé lorsque j'ai découvert un vieux phonographe dans le grenier de ma belle-mère». Sa très belle collection, a souvent été mise à l'honneur lors des bourses d'échanges et salons de la région.

## Et la randonnée ?

«C'est essentiellement la convivialité, le contact avec la nature et certainement pas la recherche d'un exploit sportif qui m'ont conduit vers la randonnée pédestre au sein d'une association. J'ai commencé à pratiquer régulièrement la randonnée dans les années 1990 après la vente du restaurant familial. Nous étions chaque dimanche un petit groupe de Caramanais qui allions chatouiller les 2500 / 3000 m des pics des Pyrénées.»

Très investi dans le club Caraman Randonnées Loisirs, il en devient même un temps président. Il se désole néanmoins du peu d'offre de circuits dans le Lauragais. Suite à une rencontre avec une responsable de la Fédération Française de la Randonnée Pédestre, il devient référent local pour développer dans le secteur



de Caraman des boucles avec le club de randonnée de Caraman et le Comité Départemental de la Randonnée Pédestre de la Haute-Garonne. «J'avais une connaissance du terrain, des amitiés personnelles et de formidables bénévoles qui se sont mobilisés pour créer de nouveaux sentiers. Il faut également saluer la participation, sans quoi rien ne serait possible, des élus des petites communes et des agriculteurs ».

 Sylvie Le Joly


## + Infos pratiques

Cartes et randofiches© sont téléchargeables


+ Office de Tourisme Intercommunal

 [www.lauragais-tourisme.fr](http://www.lauragais-tourisme.fr)

+ Comité Départemental de la Randonnée Pédestre de la Haute-Garonne

 [www.randopedestre31.fr](http://www.randopedestre31.fr)

+ Caraman Randonnées Loisirs

 [www.crl-randonnee.fr](http://www.crl-randonnee.fr)



### SIÈGE ADMINISTRATIF

73, av de la Fontasse  
31290 Villefranche-de-Lauragais  
Tél. 05 31 50 45 50  
Mail : [accueil@terres-du-lauragais.fr](mailto:accueil@terres-du-lauragais.fr)



### PÔLES DE PROXIMITÉ

Secteur Caraman  
7, av du 8 mai 1945 - 31460 Caraman  
Secteur Nailloux  
3, rue de la République - 31560 Nailloux

[www.terres-du-lauragais.fr](http://www.terres-du-lauragais.fr)

SUIVEZ-NOUS

