

DÉCHETS

# LE COMPOSTAGE

*Réduisez vos déchets et nourrissez votre jardin !*

Modalités de  
réservation d'un  
composteur  
dans ce guide



*La nature  
vous dit  
MERCII!*

**Communauté de Communes Terres du Lauragais**

Service Gestion des déchets - Ambassadrice du tri

06 45 73 17 08

[contact.dechets@terres-du-lauragais.fr](mailto:contact.dechets@terres-du-lauragais.fr)

[www.terres-du-lauragais.fr](http://www.terres-du-lauragais.fr)

 **TERRES  
DU  
LAURAGAIS**  
COMMUNAUTÉ DE COMMUNES

# SOMMAIRE



## 3 Le compostage, c'est quoi ?

4 Choisir l'emplacement de votre composteur

5 Les règles d'or pour réussir votre compost

## 6 Déchets à composter

7 À composter en petite quantité

8 Comment utiliser votre compost ?

10 Les problèmes que vous pouvez rencontrer

## 10 Récupérer et bien utiliser son compost

11 Comment se procurer un composteur de jardin ?

12 Bulletin de réservation d'un composteur de jardin individuel

## Pour vous...

Le compost  
sent mauvais?

ça attire les moucheron  
et les rongeurs ?

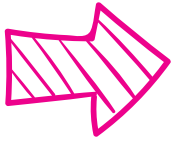
composter c'est compliqué ?



Retrouvez dans  
ce guide tous nos  
**conseils pour  
réussir votre  
propre compost  
facilement.**



## Le compostage, c'est quoi ?

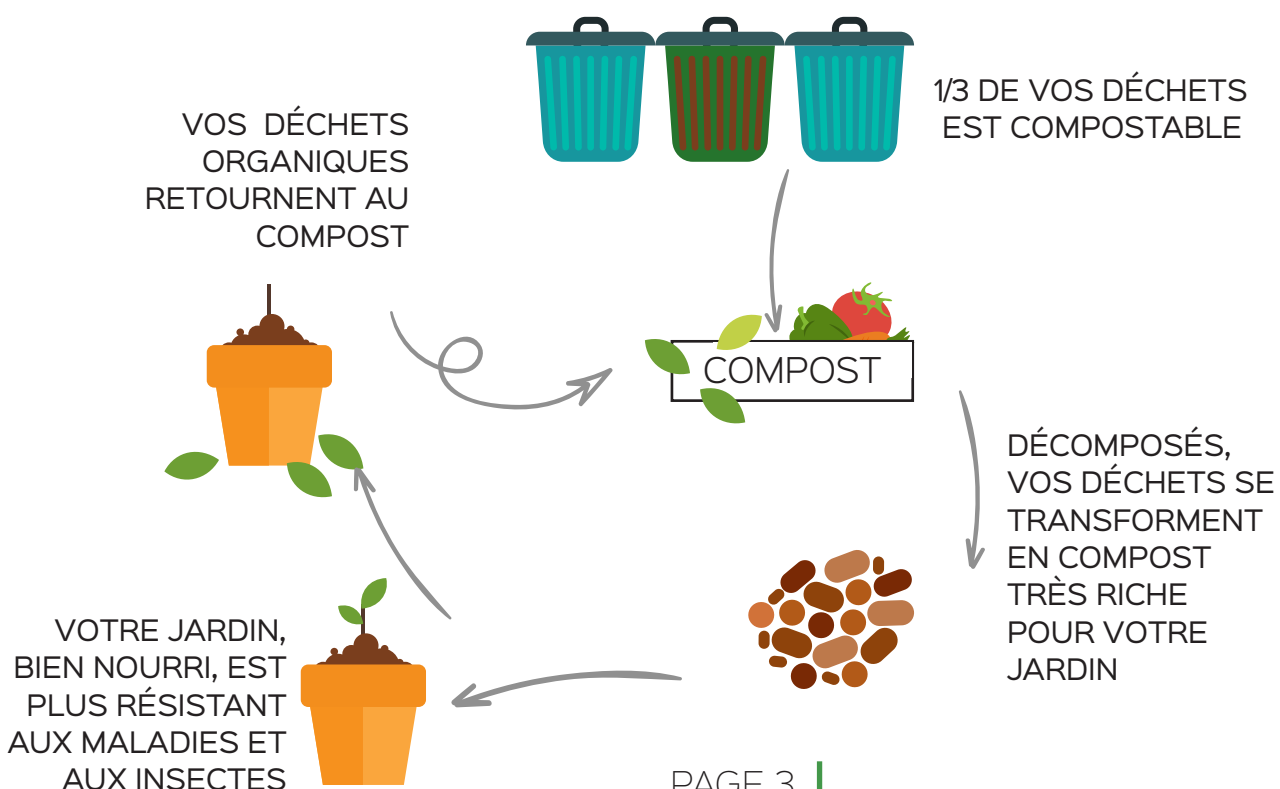


Le compostage est un **processus naturel de décomposition de la matière organique**. En présence d'oxygène et d'eau, les déchets organiques de la cuisine et du jardin vont, grâce à l'action des micro-organismes, champignons, vers de terre, insectes... être transformés en un engrais naturel: **le compost!**



## Pourquoi composter ?

- + **Réduire vos déchets**, les déchets organiques représentent 30% de votre poubelle
- + Pour obtenir un **engrais naturel et gratuit!**
- + Pour **enrichir votre sol**, le compost contient tous les éléments nutritifs nécessaires pour le fertiliser
- + C'est un geste **Eco citoyen** qui permet de **réduire le coût financier et écologique de la gestion des déchets**

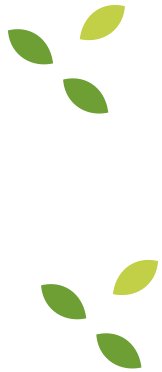




# Choisir l'emplacement de votre composteur



- > Une zone **semi ombragée**
- > Facilement **accessible et proche de la cuisine** pour vider votre bio seau
- > A l'abri du vent
- > Une **surface plane** pour éviter que l'eau ne s'accumule



## Préparer votre emplacement:

- > **Bêchez le sol à l'emplacement** choisi afin de favoriser l'arrivée des micro-organismes,
- > Disposez **un lit de branchage en premier** pour faciliter le drainage,
- > Placez votre composteur **en contact direct avec la terre.**

## Les règles d'or pour réussir votre compost



### - Equilibrer les apports

Pour réussir votre compost il est primordial de varier les apports et trouver le bon équilibre entre les «**déchets verts**», humides et azotés (épluchures, tontes de pelouse...) et les «**déchets bruns**», secs et carbonés (feuilles mortes, brindilles, paille...).

### - Brasser / aérer

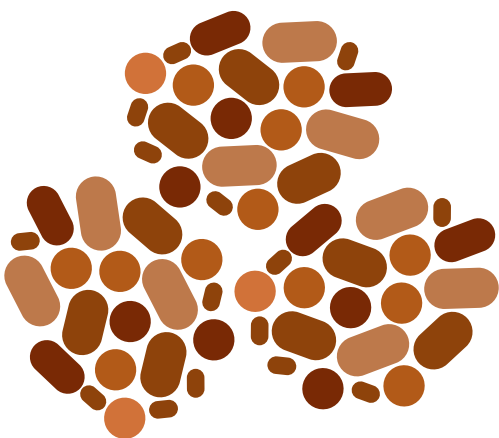
Le brassage est essentiel, il permet de **mélanger les différents types de déchets et d'aérer** votre compost afin d'apporter l'oxygène dont ont besoin les **micro-organismes** qui se chargent de décomposer les déchets.

### - Contrôler l'humidité

L'humidité est importante, elle favorise le développement des micro-organismes et donc améliore la décomposition des déchets. Contrôlez l'humidité de votre compost, s'il est trop humide il va pourrir. A l'inverse s'il est trop sec, en été par exemple, n'hésitez pas à l'arroser.

### - Surveiller

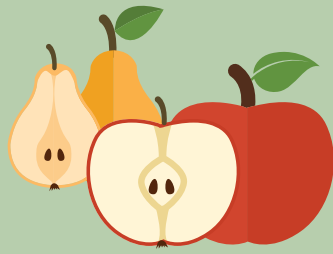
La règle fondamentale est tout simplement de **soulever le couvercle** de votre composteur et d'observer ce qu'il s'y passe. Rendre visite régulièrement à votre compost vous permettra de déceler s'il est trop humide, trop sec, mal décomposé... afin de recourir au remède adapté.



# À composter

Composter, c'est associer :  
matières sèches et humides, fines et grossières, azotées et carbonées.

## DÉCHETS VERTS



▷ Déchets verts  
(les épluchures de fruits)



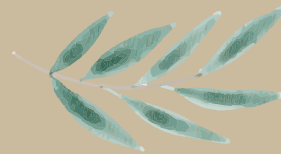
▷ Déchets de jardin (tontes de gazon, les feuilles, les fleurs fanées, les tailles d'arbustes et de haies...)



▷ Restes de cuisine et de repas (non gras)

## DÉCHETS BRUNS

▷ Déchets de jardin  
Plantes sèches, feuilles mortes, brindilles.



▷ Broyat

▷ Résidus domestiques  
Carton brun fin, serviettes, mouchoirs, essuie-tout, sachet de thé, marc de café...



Le compostage est un mélange, plus les ingrédients sont variés, meilleur est le compost.

Plutôt carboné, structurant, sec et rigide, le BRUN favorise un bon drainage et une bonne aération

# À COMPOSTER *en petite quantité*



Pain



Coquille d'oeuf



Huile, vinaigre



Mauvaises herbes



Branchages



Agrumes

# À éviter **DE COMPOSTER**



Poisson



Viande



Produits laitiers

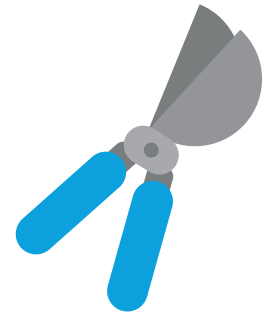


Litières, excréments  
d'animaux



Cendres et charbons

# BIEN UTILISER son compost



## Après 3 à 4 mois :

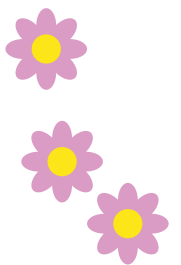
Le compost jeune a la consistance du terreau avec des éléments plus grossiers. Il peut être utilisé **en paillage au pied des arbres et plantes, il permet de protéger de la sécheresse et des mauvaises herbes et de conserver l'humidité au sol.**

## Après 5 à 7 mois :

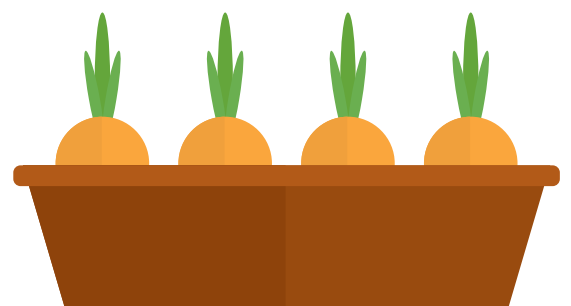
A ce stade le compost peut servir d'amendement organique. Il peut être **répandu sur le sol** et s'enfouira de lui-même en achevant sa décomposition.

## Après 8 à 12 mois :

**Le compost est mûr**, il se reconnaît à son aspect homogène, sa structure grumeleuse, sa couleur sombre et son odeur de sous-bois. Il peut être incorporé aux premiers centimètres du sol par griffage. Le compost en **mélange avec la terre servira de support de culture** pour repoter les plantes d'intérieur et pour les semis du jardin.



*Retirer la partie non décomposée du dessus pour récupérer le compost mûre au fond.*







## Comment l'utiliser ?



Le compost est un amendement organique. Il améliore la structure du sol et fournit aux plantes un apport nutritif.

- ◆ **Avant maturité, le compost s'utilise en paillage nutritif (uniquement à la surface du sol)**

### > Dans le jardin :

- autour de plantes, éparpiller en couche de 3 cm d'épaisseur,
- autour des arbustes, fruitiers, rosiers et plantes vivaces, en couches de 5 cm en apport régulier (de septembre à février)

### > Dans le potager :

- à l'automne ou en fin d'hiver : avec un léger griffage pour incorporer à la terre,
- au printemps : entre les rangs de légumes et recouvrir d'un paillis.

- ◆ **A maturité : un compost mûr convient à tous les usages.**

### > En repotage ou pour vos nouvelles plantations :

- Remplir les pots d'un mélange d'1/3 de compost mûr et de 2/3 de terre ou terreau,

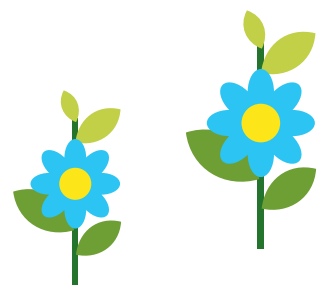
> **En jardinière :** enlever les 3 premiers cm de terre et remplacer par du compost

> **En plantation d'arbres :** mélanger 20 % de compost avec la terre dans le trou de plantation,

> **En paillage nutritif,** dans le potager ou le jardin.

### CONSEILS

- ◆ Utiliser le compost toujours en mélange,
- ◆ Ne pas l'enfouir,
- ◆ Privilégier des apports réguliers en fines couches,
- ◆ Éviter de semer ou de planter directement dans le compost.



# Les problèmes que vous pouvez rencontrer



## *Décomposition trop lente :*

**Cause :** Le compost est trop sec ou les déchets sont trop gros.

**Solution :** Rajouter des déchets verts humides et couper les déchets trop gros en plus petits morceaux.

## *Mauvaises odeurs :*

**Cause :** Votre compost est trop humide, mal aéré, peut-être en excès de matières vertes et humides (tontes de pelouses...).

**Solution :** Ajouter des matières brunes sèches (feuilles mortes...) et mélanger bien le compost à l'aide de l'aérateur.

## *Apparition de moisissures blanches :*

**Cause :** Le compost est trop sec peut-être en raison d'un excès de matières brunes et sèches.

**Solution :** Ajouter des déchets verts et humides et arroser un peu le compost.

## *Présence de moucheron*

**Cause :** Des restes de repas et fruits en décomposition se trouvent au-dessus du compost.

**Solution :** Retourner la couche de déchets frais et mettre une couche de matières brunes sèches sur le dessus du compost.

## *Présence de rongeurs ou de mouches bleues métalliques :*

**Cause :** Le compost contient des restes de viande, de poisson ou des laitages.

**Solution :** Renoncer à mettre ces types de déchets dans votre compost.



# Comment se procurer un composteur de jardin ?

Terres du Lauragais propose un modèle de composteur en plastique, contre un participation financière de **29.99€**

MODÈLE Eco-Master

DIMENSIONS  
POIDS  
PRIX

CARACTERISTIQUES

BIO SEAU



> 60 cm large  
> 60 cm de profondeur  
> 90 de hauteur

> Capacité 300L  
> Convient pour le compostage individuel

> Un bio seau de 10L sera offert afin de faciliter les apports au composteur.



## > En jardin individuel

Le composteur est à retirer sur le site de la CAMAVE  
Adresse : 22 Chemin de la Camave,  
31290 Villefranche-de-Lauragais

Pour connaître les modalités et faire votre demande :  
formulaire à remplir sur

> [www.terres-du-lauragais.fr](http://www.terres-du-lauragais.fr)

ou par mail

> [contact.dechets@terres-du-lauragais.fr](mailto:contact.dechets@terres-du-lauragais.fr)



*Le geste de tri  
est une action indispensable  
pour l'environnement.*

**POUR L'ENVIRONNEMENT  
AGIR, C'EST TRIER!**